

## 2023 名校高考全真模拟试题(四)

如图为中国石油生产与消费变化图。读图完成 1~3 题。

1. 2005~2015 年,我国( )  
 ①经济保持高速发展的态势 ②石油供应充足  
 ③石油产量平稳增长 ④石油对外依赖程度越来越高

A. ①② B. ①④  
 C. ②③ D. ②④

2. 2005~2015 年,我国受石油价格上涨冲击较小的工业是( )

A. 乙烯 B. 合成橡胶  
 C. 合成树脂 D. 电动汽车

3. 图中数据表明,我国应( )

- ①重点加强国内石油开采 ②到国外投资开发石油  
 ③充分利用国际石油市场 ④鼓励合成纤维的出口

A. ②③ B. ②④ C. ①② D. ①④

网球场由于受地理环境影响很大,有硬地(塑胶)、天然草地、泥地(矿石、火山灰混合的特殊黏土)、室内毛毯等类型。英国“温布尔登网球公开赛”(简称温网)是网球比赛水平最高的四大满贯之一,但比赛经常受到天气影响而中断。据此完成 4~6 题。

4. 受地理环境影响,“温网”网球场最可能是( )

A. 硬地 B. 天然草地 C. 泥地 D. 室内毛毯

5. 导致“温网”比赛经常中断的天气可能( )

A. 降雨 B. 高温 C. 大风 D. 雾霾

6. 相较于天然草地、泥地,硬地球场增长速度最快的主要原因是( )

A. 质量最优 B. 造价最低 C. 便于维护 D. 利于观察

自然村是由村民经过长时间在某处自然环境中聚居而自然形成的村落。通常由一个大自然村或几个自然村联合组成一个行政村。自然村的分布深受所处地区地理环境的影响。异龙湖位于云南省红河州石屏县县城异龙镇东南 1 千米处,属断陷构造湖,海拔 1 414 米,呈东西走向,东西长约 15 千米,南北宽约 3 千米,面积约 32 平方千米,为云南省九大高原湖泊之一,入湖河流多从西部注入,由东部流出,经泸江汇入南盘江。下图为异龙湖周边地区(异龙镇和坝心镇)自然村空间分布

据此完成 7~8 题。

7. 图示区域( )

A. 湖水来源以河水为主,地下水次之

B. 气候温暖湿润,广布喀斯特地貌

C. 为外流区,异龙湖水系属长江流域 D. 自然村的分布围绕异龙湖呈同心圆状

8. 据监测,1993~2010 年期间,异龙湖出现了湖面明显萎缩的现象,甚至出现两次干涸。湖面最早出现干涸的区域可能是该湖的( )

A. 东部 B. 西部 C. 南部 D. 北部

右图为某山地植被分布示意图。据此完成 9~11 题。

9. 相对于同纬度其他山地,该山地樟和香杉分布高度更高,可达 2 000 米,

主要影响因素是( )

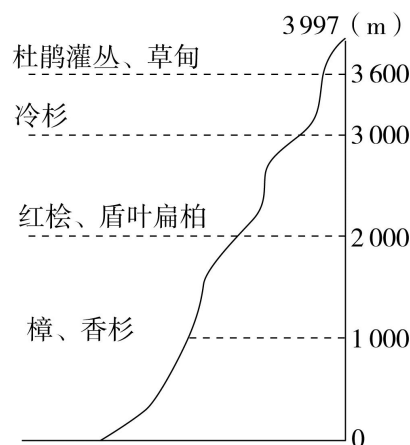
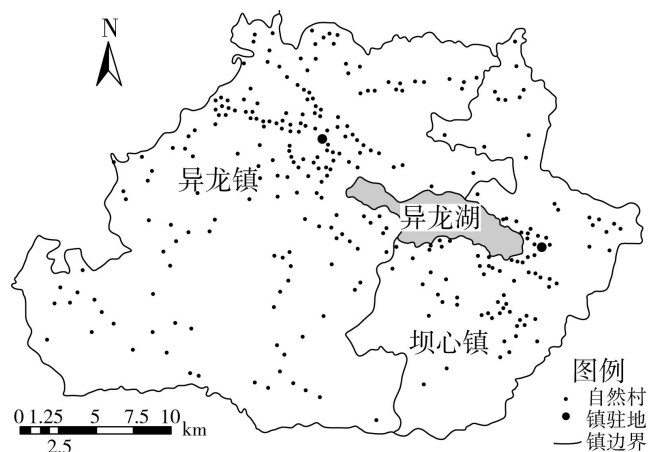
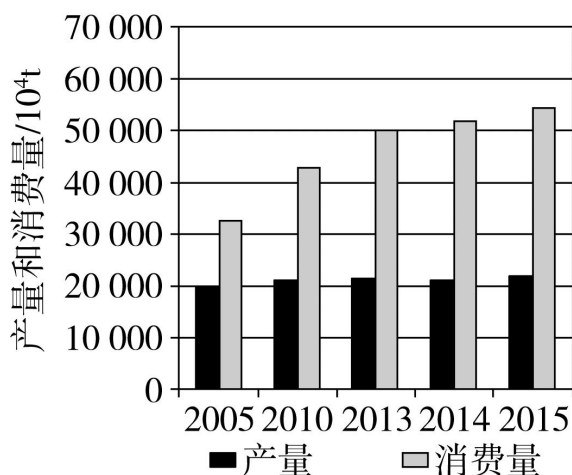
A. 降水 B. 土壤 C. 热量 D. 地形

10. 与冷杉相比,红桧的生长习性是( )

A. 喜热怕干 B. 喜热耐干 C. 喜光怕湿 D. 喜寒耐涝

11. 该山地最可能位于( )

A. 横断山区 B. 黄土高原 C. 江南丘陵 D. 台湾地区



20 世纪 70 年代前，日本作为欧美等国纺织服装产业的海外生产基地，纺织服装业高速成长，之后开始将部分生产转向东南亚和中国等地，同时本土企业转型，形成全新生产方式。2000 年后，日本纺织服装业逐步从单一制造产业成功转型为集制造业、流通业、广告业、化妆品及运动、休闲等于一体的生活关联产业体系。据此完成 12~14 题。

12. 20 世纪 70 年代前，日本成为欧美等国纺织服装产业海外生产基地的主要条件是( )

- A. 人口众多，市场广阔      B. 劳动力资源丰富、廉价  
C. 海运便利，外运成本低      D. 经济发达，消费能力强

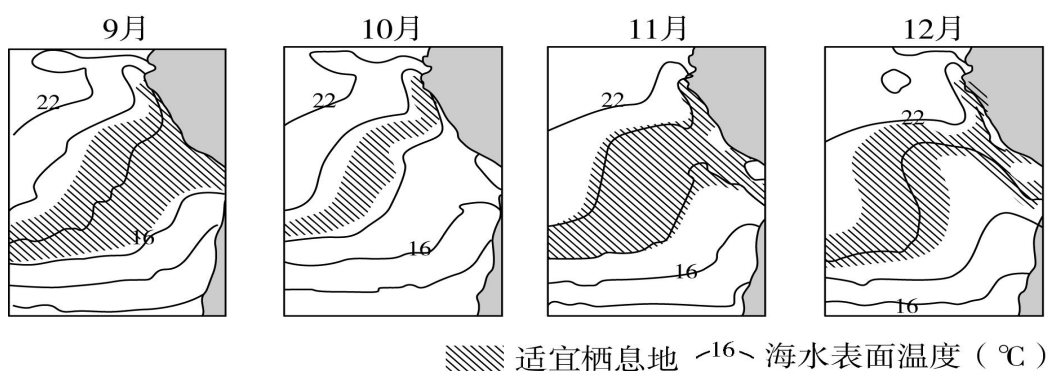
13. 材料中的“全新生产方式”可能是( )

- A. 欧美品牌、本土生产、海外销售      B. 欧美品牌、本土设计、海外生产  
C. 日本品牌、本土设计、海外生产      D. 日本品牌、海外设计、海外销售

14. 2000 年以后，生活关联产业体系的形成会使日本纺织企业( )

- ①就业岗位增加      ②专业化水平降低      ③市场竞争能力提高      ④规模效益下降  
A. ①②      B. ①③      C. ②③      D. ②④

茎柔鱼广泛分布于秘鲁海域，在海洋生态系统中具有重要地位，且经济价值极高。我国自 2001 年开始捕捞秘鲁外海茎柔鱼资源，目前年渔获产量稳定。研究表明，海水表面温度是造成茎柔鱼资源丰富程度和栖息地变化的最主要因素。下图为某五年间 9~12 月东南太平洋茎柔鱼适宜栖息地及海洋表面温度空间分布图。据此完成 15~17 题。



15. 根据材料信息，9~12 月最利于捕捞茎柔鱼的海水表层水温区间为( )

- A. 16~18 °C      B. 18~20 °C      C. 20~22 °C      D. 22~24 °C

16. 气候变化对茎柔鱼栖息地的分布影响十分显著。发生厄尔尼诺的年份，秘鲁茎柔鱼栖息地偏移方向为( )

- A. 东南      B. 东北      C. 西南      D. 西北

17. 为确保我国茎柔鱼渔获产量稳定，下列措施可行的是( )

- A. 延长捕捞作业时间                      B. 提高茎柔鱼的市场价格  
C. 加强东太平洋海—气环境的动态监测      D. 提高茎柔鱼人工养殖技术

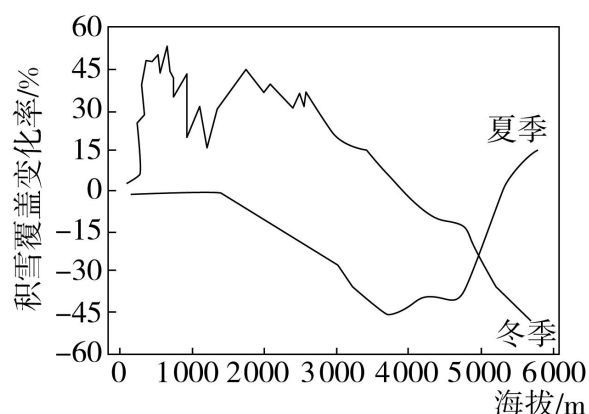
如图示意北半球中纬度某高山冬、夏两季积雪覆盖变化率与海拔的关系。积雪覆盖变化率是相对于上一季节积雪面积的变化率。据此完成 18~19 题。

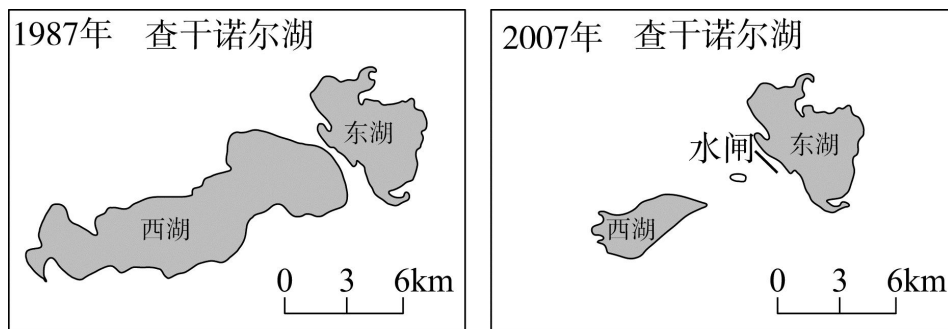
18. 该山( )  
A. 海拔 1 500~3 500 夏季积雪覆盖面积随高度上升而减少  
B. 海拔 2 000 米以上地段，与秋季相比，冬季积雪覆盖面积下降  
C. 海拔 5 000 米附近，与春季相比，夏季积雪覆盖面积下降  
D. 各海拔地段，夏季积雪覆盖面积均比春季少

19. 该山海拔 4 000 米以上冬季积雪覆盖面积变化的主要影响因素是( )

- A. 气温      B. 风力      C. 太阳辐射      D. 降雪量

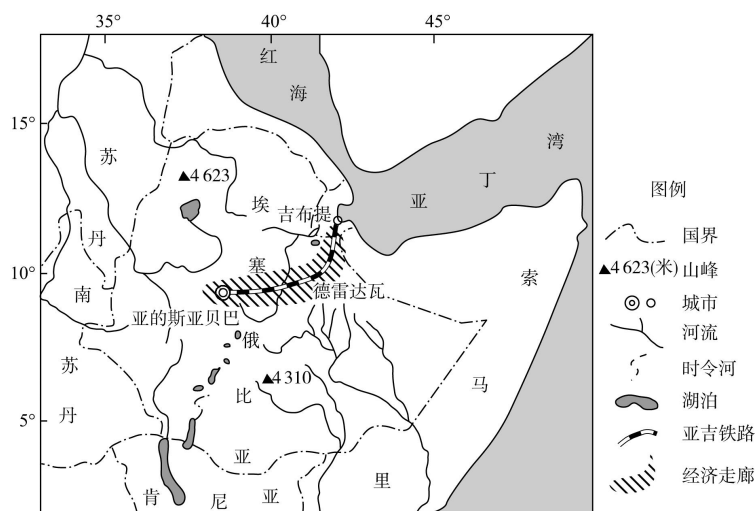
查干诺尔湖是位于内蒙古中部的封闭型内流湖，由咸淡分明的东、西两湖组成。雨季时，其中一湖的湖水会越过两湖间的天然土坝向另一湖泄水。20 世纪 90 年代，人们为了引用东湖水源，在土坝上修筑水闸，阻断了两湖间的水体交换。受降水变化和人类活动的共同影响，西湖不断萎缩，至 2002 年几乎干涸。下图示意 1987 年和 2007 年的查干诺尔湖。据此完成 20~22 题。





20. 以下关于东西两湖特征的判断, 正确的是( )
- A. 雨季时东湖的水位较西湖低是咸水湖    B. 雨季时西湖的水位较东湖低是淡水湖
- C. 雨季时东湖的水位较西湖高是淡水湖    D. 雨季时东湖的水位较西湖低是咸水湖
21. 推测 1987~2002 年期间查干诺尔湖湖区年实际蒸发总量和流域年降水量的变化趋势( )
- A. 湖区年实际蒸发总量增多, 流域年降水量减少    B. 湖区年实际蒸发总量减少, 流域年降水量减少
- C. 湖区年实际蒸发总量增多, 流域年降水量增多    D. 湖区年实际蒸发总量减少, 流域年降水量增多
22. 关于西湖干涸的原因, 以下推测合理的是( )
- A. 水闸阻断了东西两湖的水体交换    B. 大量湖水流入东湖
- C. 全球变暖, 蒸发加剧    D. 扩大耕地面积围湖造田
23. (22 分)阅读材料, 完成下列问题。

**材料一** 埃塞俄比亚境内以山地高原为主, 东非大裂谷纵贯全境, 平均海拔近 3 000 米, 素有“非洲屋脊”之称。全国人口 1.12 亿, 以农牧业为主, 工业基础薄弱。已探明的矿产种类多, 储量较大。下图为非洲部分地区略图。



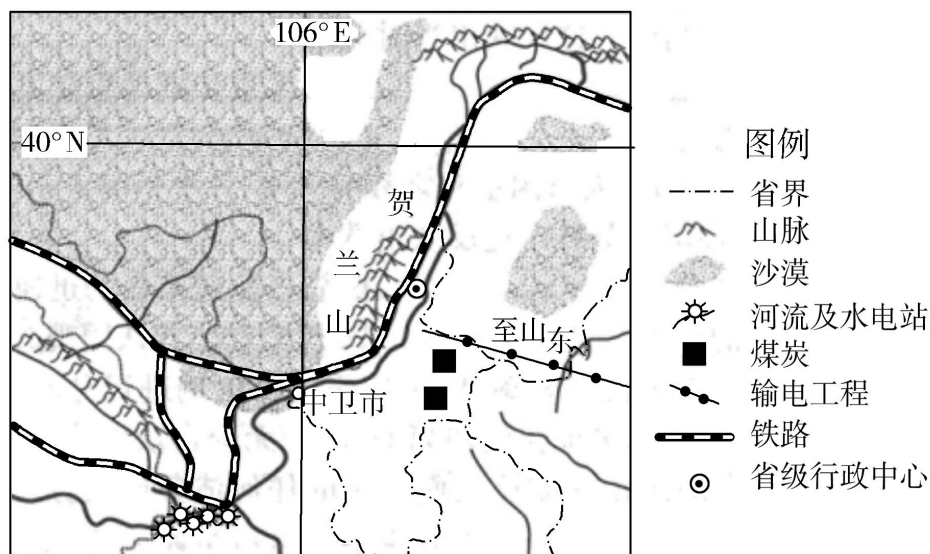
**材料二:** 亚吉铁路, 是连接埃塞俄比亚和吉布提以货运为主的电气化铁路, 由中国企业为落实“一带一路”倡议提供融资并承建。两国政府在铁路沿线规划建设 10 多个工业园, 初步形成了“由互联互通带动和支持的经济走廊”雏形, 埃塞俄比亚决心成为非洲的制造业中心, 而地处红海亚丁湾南岸的吉布提则希望成为地区的物流中心。

- (1) 简述埃塞俄比亚境内的河流特征。(8 分)
- (2) 亚吉铁路修建的工程难度很大, 说明其自然原因。(6 分)
- (3) 简述图中两国规划建设经济走廊的优势条件。(8 分)

24. (22 分)阅读图文材料，完成下列要求。

宁夏中卫市环香山地区的硒砂瓜因硒元素含量丰富，且个大汁多，味道超甜，深受消费市场欢迎，近些年种植面积不断增加。西瓜喜光照，生长期长，需要大量养分。在裸露的沙地上，硒砂瓜种植户采挖砂石，人为铺上一层10~15公分厚的碎石砂砾，在砂石下的土层中种植硒砂瓜。硒砂瓜根部具有极强的吸水性，能大量吸取土壤中的水分。该地出产的绿色有机压砂瓜每年7~9月份上市，被列为地理标志产品。

2021年7月6日，宁夏中卫市发布通告：自2021年起，红寺堡范围内硒砂瓜地全部予以退出，不再种植。



宁夏中卫市位置图

(1) 说明在本地区实施压砂地种植西瓜的耕种方式对土壤质量改善的作用。(8 分)

(2) 与我国南方地区相比，说明该地区出产的硒砂瓜的市场优势。(6 分)

(3) 如此红极一时的西瓜，为何说禁就禁。说明宁夏中卫市硒砂瓜大规模种植带来的环境问题。(8 分)